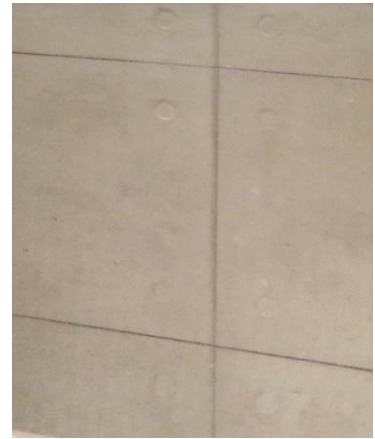


OEA-BA

Panel elewacyjny- Beton architektoniczny



PRODUKT

Panel elewacyjny, odzwierciedlający surowe podłoże o monochromatycznej barwie powstające z rozszafowania wylewanych elementów betonowych.

SKŁAD

Mieszanka cementów, kruszyw mineralnych, spoiw polimerowych włókien antyskurczowych, środków modyfikujących oraz uniepalniających i wody.

ZASTOSOWANIE

Panele służą do wykonywania powierzchni dekoracyjnych ścian, odzwierciedlający beton wewnątrz i na zewnątrz pomieszczeń. Niska waga paneli pozwala na wykorzystywanie ich na powierzchniach, gdzie przy tradycyjnych materiałach, ze względu na ich wagę było to nie możliwe lub wymagało specjalnych systemów montażu przenoszących obciążenie na ściany nośne, lub stosowana technologia uniemożliwiła w sposób tradycyjny wykonanie takich powierzchni

PRZECHOWYWANIE

W oryginalnych, nie uszkodzonych opakowaniach oraz suchych warunkach do 12 miesięcy od daty produkcji. Data produkcji, asortyment i numer partii produkcyjnej podane są na opakowaniu.

PAKOWANIE

Opakowanie jednostkowe: 10 szt.

BEZPIECZEŃSTWO

Nie dotyczy

DANE TECHNICZNE

OEA-BA	60 cm x120 cm
Zużycie kleju	2,0 -2.5 kg/m ²
Zużycie impregnatu hydrofobizującego Greinplast HO (przy dwukrotnej aplikacji)	ok. 0,15 l/m ²

NARZĘDZIA

Mieszarka wolnoobrotowa, mieszadło koszykowe, kielnia, wiadro, paca zębata, gąbka.

PRZYGOTOWANIE PODŁOŻA - OGÓLNE ZALECENIA

Podłoże musi być równe, nośne, zwarte, suche, pozbawione wszelkich substancji utrudniających przyczepność. Występujące algi i grzyby należy bezwzględnie usunąć. Podłoża mineralne powinny mieć wiek, co najmniej 28 dni, a warstwa zbrojona siatką w systemach ociepleń co najmniej 3 dni. Podłoża niejednorodne o różnej lub zwiększonej chłonności zagruntować odpowiednio rozcieńczonym preparatem GREINPLAST U. Powierzchnie, na które nakładany jest klej Greinplast KA muszą być bezwzględnie zagruntowane farbą gruntującą GREINPLAST F.

WYKONANIE

Do przyklejania paneli można przystąpić po odpowiednim przygotowaniu podłoża i jego całkowitym wyschnięciu.

Przygotowanie kleju: W celu uzyskania odpowiedniej konsystencji roboczej kleju dopuszcza się możliwość dodania niewielkiej ilości wody (nie więcej niż 2% na każde opakowanie). Ilość dodawanej wody powinna być jednakowa dla każdego opakowania. Przed rozpoczęciem nakładania masy należy dokładnie wymieszać.

Montaż paneli: Przed przystąpieniem do montażu należy odpowiednio rozplanować rozmieszczenie paneli na danej powierzchni, tak, aby uniknąć powstania zbyt wielu odpadów. Powierzchnię na, której montowane będą panele należy pokryć równomiernie klejem Greinplast KA (zabarwionym w kolorze szarym przez producenta) przy pomocy pacy zębatej. Wielkość zębów dobrać w zależności od równości podłoża, na ogół jest to 4mm. Montaż prowadzić segmentowo tzn. klej Greinplast KA nakładać na niezbyt dużą powierzchnię tak, aby możliwe było przyłożenie paneli do nieprzyschniętej warstwy kleju (efekt tzw. naskórkowania). W przypadku powierzchniowego wyschnięcia (efekt naskórkowania) nałożony klej należy usunąć i zastąpić świeżym. Panel po przyłożeniu, mocno docisnąć tak, aby nastąpiło pełne wypełnienie klejem połączenia panelu z podłożem.

Panele montować z niewielką fugą, ale zawsze w taki sposób, aby po ich dociśnięciu, nadmiar masy klejowej wypełnił wszystkie szczeliny, co zapewni szczelność oraz uniemożliwi wnikanie wody i degradację całego układu. Nadmiar kleju usunąć, ewentualne braki w łączeniach uzupełnić (dobrym rozwiązaniem jest tutaj zastosowanie tzw. fugownicy którą możemy dozować odpowiednią ilość kleju wypełniającego szczelnie połączenie oraz wstępnie go formować). Następnie powierzchnię wyrównać zwilżoną gąbką lub pędzlem. W przypadku wystąpienia zabrudzeń klejem powierzchni paneli, natychmiast zmyć czystą wodą przed zaschnięciem kleju. Tak wykonane powierzchnie uszczelnić obwodowo masami elastycznymi przeznaczonymi do tego celu (zalecana: Greinplast EHE). Powierzchnię pozostawić do całkowitego wyschnięcia. Nie dopuszcza się przyklejania paneli na tzw. „placki” lub tylko częściowo pokrytych klejem.

Wykonanie warstwy zabezpieczającej: Na wykonaną powierzchnię przy pomocy wałka (lub pędzla w miejscach trudno dostępnych) nanieść dwie warstwy impregnatu hydrofobizującego Greinplast HO

ZALECENIA I UWAGI

Aby ułatwić usuwanie, powstałych w trakcie montażu, ewentualnych zabrudzeń klejem powierzchni panelu, producent zaleca nałożenie jednej warstwy impregnatu hydrofobizującego Greinplast HO przed przyklejaniem paneli. Należy przy tym jednak zwrócić szczególną uwagę na to, aby w trakcie impregnacji nie następowało podciekanie impregnatu hydrofobizującego Greinplast HO na stronę „montażową” panelu. Może to w znacznym stopniu ograniczyć w miejscach podcieków przyczepność panelu do podłoża. W takim przypadku drugą warstwę nakładamy na koniec po wykonaniu całej powierzchni. Temperatura podłoża i otoczenia w trakcie prac i wysychania poszczególnych wykonywanych warstw powinna wynosić od +5°C do +25°C. Pod wpływem niekorzystnych warunków atmosferycznych podawane czasy obróbki ulegają znacznym zmianom. Informacje zawarte na opakowaniu mają na celu zapewnienie optymalnego wykorzystania produktu, jednak nie są podstawą do odpowiedzialności prawnej Producenta, gdyż warunki wykonawstwa pozostają poza jego kontrolą. Wszelka ingerencja w skład produktu jest niedopuszczalna i może w znaczący sposób obniżyć jego jakość.

PRZYGOTOWANIE PODŁOŻA - INFORMACJE SZCZEGÓLNE

Warstwa zbrojąca w systemie ociepleń	Wiek co najmniej 3 dni: - Podłoże suche, bez wykwitów solnych: Nie wymagają specjalnego przygotowania. - Podłoże wilgotne: Pozostawić do całkowitego wyschnięcia, sprawdzić czy są widoczne wykwity solne (białe plamy).	Powierzchnie zagruntować farbą gruntującą Greinplast F w kolorze zalecanym przez producenta
Tynki cementowe, cementowo-wapienne, wapienno-cementowe, wapienne (w ograniczonej powierzchni)	Wiek co najmniej 28dni: - Podłoże suche: Oczyścić powierzchnię, zagruntować gruntem Greinplast U rozcieńczonym w proporcji 1:1 do 1:2 (grunt: woda). - Podłoże wilgotne: Pozostawić do całkowitego wyschnięcia, oczyścić powierzchnię, a następnie zagruntować gruntem Greinplast U rozcieńczonym w proporcji 1:1 do 1:2 (grunt: woda). - Podłoże osypliwie, słabo przyczepne: Osypliwie i słabo przyczepne tynki należy usunąć, a nierówności i wgłębienia	

	wyrównać zaprawą tynkarską tego samego typu. Po wyschnięciu zaprawy zagruntować całą powierzchnię gruntem Greinplast U rozcieńczonym w proporcji 1:1 do 1:2 (grunt: woda).	
Podłoża betonowe (w ograniczonej powierzchni)	<ul style="list-style-type: none"> - Wiek co najmniej 60 dni w okresie letnim, w okresie zimowym co najmniej 90 dni; - Podłoże suche; - Nie wymagają specjalnego przygotowania. - Podłoże wilgotne: Pozostawić do wyschnięcia. 	
Podłoża z widocznymi wykwitami solnymi	Wykwity solne należy usunąć mechanicznie, następnie powierzchnię zagruntować gruntem Greinplast U rozcieńczonym w proporcji 1:1 do 1:2 (grunt: woda).	
Powłoki malarskie	<ul style="list-style-type: none"> - Powłoki nie nośne: Bezwzględnie usunąć, cała powierzchnie oczyścić i zagruntować gruntem Greinplast U rozcieńczonym w proporcji 1:1 do 1:2 (grunt: woda). Ewentualne nierówności wyrównać klejem Greinplast K. - Powłoki o dobrej przyczepności: Oczyszczyć i zagruntować gruntem Greinplast U rozcieńczonym w proporcji 1:1 do 1:2 (grunt: woda). 	Powierzchnie zagruntować farbą gruntującą Greinplast F w kolorze zalecanym przez producenta
Powierzchnie brudne, zatłuszczone, trudne do usunięcia plamy	Zmyć wodą z dodatkiem koncentratu Greinplast AP (stężenie preparatu w wodzie jest uzależnione od rodzaju zabrudzenia (zalecane stężenie 1:10 do 1:20), szczegółowe informacje podano w karcie technicznej preparatu i pozostawić do całkowitego wyschnięcia. Tak przygotowane podłoże zagruntować gruntem Greinplast U rozcieńczonym w proporcji 1:2 do 1:3 (grunt: woda).	
Powierzchnie z widoczną biokorozją (algi, grzyby itp.)	Zmyć za pomocą urządzenia wysokociśnieniowego wodą z dodatkiem koncentratu Greinplast AP (stężenie preparatu w wodzie jest uzależnione od rodzaju zabrudzenia, zalecane stężenie 1:10 do 1:20, szczegółowe informacje podano w karcie technicznej preparatu) i pozostawić do całkowitego wyschnięcia. Następnie zdezynfekować preparatem Greinplast AG nanoszonym za pomocą ogólnie dostępnych na rynku opryskiwaczy. Preparat musi pozostać na ścianie min. 24godz.	
Inne podłoża nie ujęte w niniejszej instrukcji	Przygotowanie należy skonsultować z Działem Doradztwa Technicznego.	

NORMY, ATESTY, SWIADECTWA

Panel elewacyjny Greinplast OEA jest składnikiem:

	Aprobata Techniczna	Certyfikat ZKP	Deklaracja Zgodności
Zestawów wyrobów do wykonywania ociepleń i okładzin systemem GREINPLAST OE	AT-15-8980/2012	ITB-0532/Z	OE/1212 z dn. 17.12.2012

Jednostka Certyfikująca: Instytut Techniki Budowlanej, Warszawa